

# PŘÍRUČKA PRO PODNIKATELE

VYSOKÁ ŠKOLA TECHNICKÁ A EKONOMICKÁ V ČESKÝCH BUDĚJOVICÍCH  
OSTBAYERISCHE TECHNISCHE HOCHSCHULE REGENSBURG

2019



Europäische Union  
Evropská unie

Europäischer Fonds für  
regionale Entwicklung  
Evropský fond pro  
regionální rozvoj



Ziel ETZ | Cíl EÚS

Freistaat Bayern –  
Tschechische Republik  
Česká republika –  
Svobodný stát Bavorsko  
2014 – 2020 (INTERREG V)

Tato publikace vznikla na Vysoké škole technické a ekonomické v Českých Budějovicích a Ostbayerische Technische Hochschule Regensburg v rámci programu „Cíl EÚS 2014-2020 ČR - Svobodný stát Bavorsko“ projektu „Podnikatelské kompetence na česko-bavorském trhu práce“, registrační číslo 34.

## **Autoři**

Mgr. Zdeněk Caha, MBA, Ph.D.

Johann Faltermeier, MBA

PhDr. Jan Gregor, Ph.D.

Dr. Xenia Justus

doc. PhDr. Alena Kajanová, Ph.D.

Ing. Jiří Mácha

Ing. Veronika Machová, MBA

Ing. Petra Martišková, Ph.D.

Ing. Lukáš Polanecký

Ing. Michal Ruschak

Prof. Dr. Sean Patrick Saßmannshausen

Ing. Marie Slabá, Ph.D.

doc. PhDr. František Stellner, Ph.D.

doc. Ing. Jarmila Straková, Ph.D.

Bc. Michal Šuta

Ing. Roman Švec, Ph.D.

doc. PhDr. Ing. Jan Urban, CSc.

prof. Ing. Jan Váchal, CSc.

Ing. Vendula Velková

Ing. Marek Vokoun, Ph.D.

## **Editor**

Bc. Michal Šuta

## **Recenzent**

Ing. Marcel Kordoš

(Trenčianska universita Alexandra Dubčeka v Trenčíně/Alexander Dubček University of Trenčín)

## **Vydavatel**

Vysoká škola technická a ekonomická v Českých Budějovicích

Okružní 517/10

370 01 České Budějovice

## **Rok vydání**

2019

**ISBN:** 978-80-7468-140-0

# OBSAH

<b>MOTIVACE K PODNIKÁNÍ</b>	<b>5</b>
<b>OD PODNIKATELSKÉ OSOBNOSTI K RŮSTU PODNIKU</b>	<b>11</b>
<b>ÚVOD DO SVĚTA PODNIKÁNÍ V ČR</b>	<b>16</b>
<b>ÚVOD DO SVĚTA PODNIKÁNÍ V NĚMECKU</b>	<b>22</b>
<b>PODNIKATELSKÝ PLÁN</b>	<b>26</b>
<b>REGISTRACE PODNIKATELE V ČR</b>	<b>33</b>
<b>REGISTRACE PODNIKATELE V NĚMECKU</b>	<b>38</b>
<b>PODNIKATELSKÉ FINANCOVÁNÍ</b>	<b>41</b>
<b>ZAJÍMAVOSTI</b>	<b>51</b>

# **MOTIVACE K PODNIKÁNÍ**

## Proč se stát podnikatelem?

Odpověď na uvedenou otázku charakterizuje motivaci a stimulaci k podnikání. Přičemž motivace znamená vnitřní individuální proces (tzv. hnací sílu), která nastartuje chování a aktivitu jedince k dosažení stanoveného cíle, zatímco stimul představuje vnější pobídku, která ovlivňuje psychickou stránku jedince vnějšími vlivy.

Podnikání nemusí být pro každého, mezi základní vlastnosti, které jsou považovány za stěžejní při rozvoji podnikání, patří:

1. velká zvnitřnělá motivace;
2. zvnitřnělé kontrolní mechanismy;
3. střední až vysoká ochota nést riziko;
4. tolerování dvojsmyslnosti jako schopnost emočně se vyrovnat s nejistotou;
5. sklony k alfasamčímu chování, dominance.

Těchto pět vlastností je často označováno jako „**Big Five**“ podnikatelských osobnostních vlastností jedince.

Je velmi důležité si uvědomit, proč se do podnikání chcete pustit. Musíte znát důvody (motivы), ale také co Vás k tomu vede (stimuly), oba dva faktory by měly být velmi silné, neboť budete muset nejen ze začátku svého podnikání hodně obětovat (např. čas).

Mezi další determinující vlastnosti podnikatele patří např.: dobrá emoční inteligence, entuziasmus, houževnatost, schopnost podstupovat riziko aj.

## Podnikatelský záměr

V první řadě existuje určitý záměr založit podnik, který teprve prostřednictvím konkrétních strategií jednání vede k podnikatelskému chování. Podnikatelský záměr se může projevit jednak ve snaze založit vlastní podnik (Entrepreneurship), pod tímto pojmem si však lze představit i směřování k povolání inovacemi pověřeného spolupracovníka v již existujícím podniku (Intrapreneurship).

## Intrapreneurship (intrapodnikání)

Jedná se o zaměstnance společností, kterým byla dána volná ruka ze strany vedení firmy. Podnikaví zaměstnanci mohou přicházet s vlastními nápady a můžou je v té dané firmě realizovat. Jsou využívány jejich přednosti např. kreativita, samostatnost a flexibilita.

### Výhody intrapodnikání

- + jistota ze strany intra-podnikatele
- + poskytnuté podpůrné procesy a zdroje ze strany podniku
- + intrapodnikatel ví, že v případě neúspěchu se může vrátit k dosavadní práci
- + snížená rizikovost - intrapodnikatel nerozhoduje o velkých krocích podniku

### Nevýhody intrapodnikání

- intrapodnikatel může být určitým způsobem limitován (finance, prostředky, stroje...)
- intrapodnikatel nemusí dostat volnou ruku k realizaci
- intrapodnikatel nemusí být dostatečně odměněn za dosažené výsledky

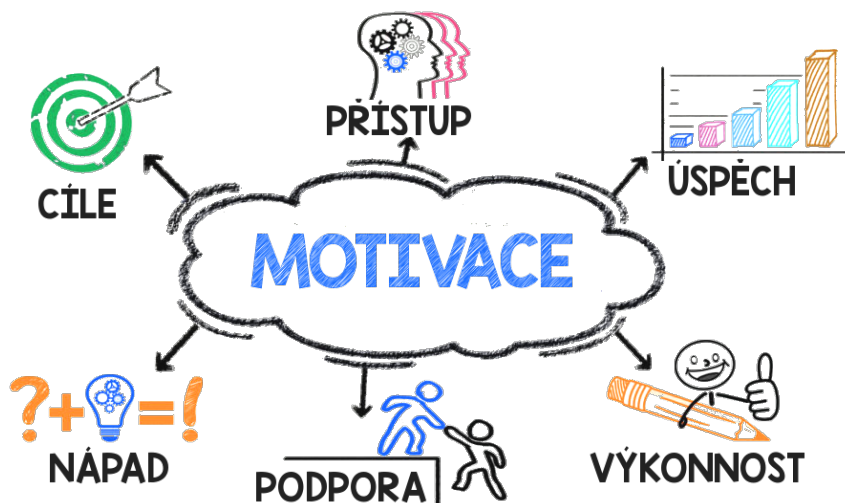
# MOTIVACE K PODNIKÁNÍ

## Obecné výhody podnikání

- + Možnost realizace vlastních představ a plánů
- + Jste páнем vlastního času
- + Výsledky podnikatelské práce neposuzuje nadřízený, ale daný segment trhu
- + Svou práci si organizujete sami

## Obecné nevýhody podnikání

- Potřeba vložení investic do podnikání s nejistým výsledkem
- Činnosti spojené s podnikáním vyžadují ve většině případů práci bez ohledu na pracovní dobu
- Nemáte jistotu stálého platu
- Vysoká zodpovědnost a náročná organizace práce





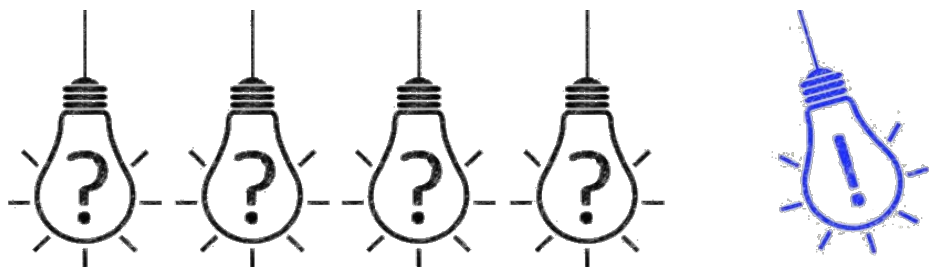
# MOTIVACE K PODNIKÁNÍ

Před zahájením vlastní podnikatelské činnosti je v první řadě nutné analyzovat svou vlastní osobnost a odhadnout vlastní potenciál a předpoklady pro podnikání. Pro analýzu své osobnosti Vám mohou pomoci následující otázky.

**Než začnete podnikat, odpovězte si na následující otázky:**

- **Chcete rozhodovat o svých pracovních úkolech a pracovní době sami?**
- **Chcete v práci dělat, co Vás baví?**
- **Chcete být šéfem sám sobě?**
- **Chcete mít rozhodování ve vlastních rukách?**
- **Jste cílevědomý/á, vytrvalý/á a odolný/á vůči stresu?**
- **Disponujete dostatečným základním kapitálem?**
- **Umíte hospodařit se svým časem?**
- **Je Vaše rodina připravena na změnu, kterou potencionální podnikání přinese?**
- **Unesete riziko plynoucí z podnikání?**

Jestliže převládají kladné odpovědi na uvedené otázky, je zde velká pravděpodobnost, že budete úspěšní podnikatelé, nicméně je velmi důležité, abyste zvážili další faktory, které mohou ovlivňovat Váš podnikatelský úspěch. Mezi ovlivňující faktory úspěšného podnikání můžeme zařadit osobnostní a sociální předpoklady, situaci v rodině či kvalifikaci aj.



# MOTIVACE K PODNIKÁNÍ

Více informací o modelu „Big Five“, motivaci k založení podniku a dalších zajímavých vlastnostech a dovednostech vhodných pro podnikání naleznete:

[1] KAJANOVÁ, A., 2018. Psychologicko-podnikatelské kompetence. Studijní opora pro kombinovanou formu studia. České Budějovice: Vysoká škola technická a ekonomická v Českých Budějovicích. Dostupné z:

<http://www.enterprisingbehavior.eu/vystupy-projektu>

[2] VYSOKÁ ŠKOLA TECHNICKÁ A EKONOMICKÁ V ČESKÝCH BUDĚJOVICÍCH A OSTBAYERISCHE TECHNISCHE HOCHSCHULE REGENSBURG, 2018. Doprovodné texty k multimediálním on-line kurzům – „Rozvoj podnikatelských kompetencí jako cesta k úspěšnému podnikání“. České Budějovice: Vysoká škola technická a ekonomická v Českých Budějovicích. Dostupné z:

<http://www.enterprisingbehavior.eu/vystupy-projektu>

[3] VYSOKÁ ŠKOLA TECHNICKÁ A EKONOMICKÁ V ČESKÝCH BUDĚJOVICÍCH A OSTBAYERISCHE TECHNISCHE HOCHSCHULE REGENSBURG, 2019. Online kurz - Modul 1, Modul 2.

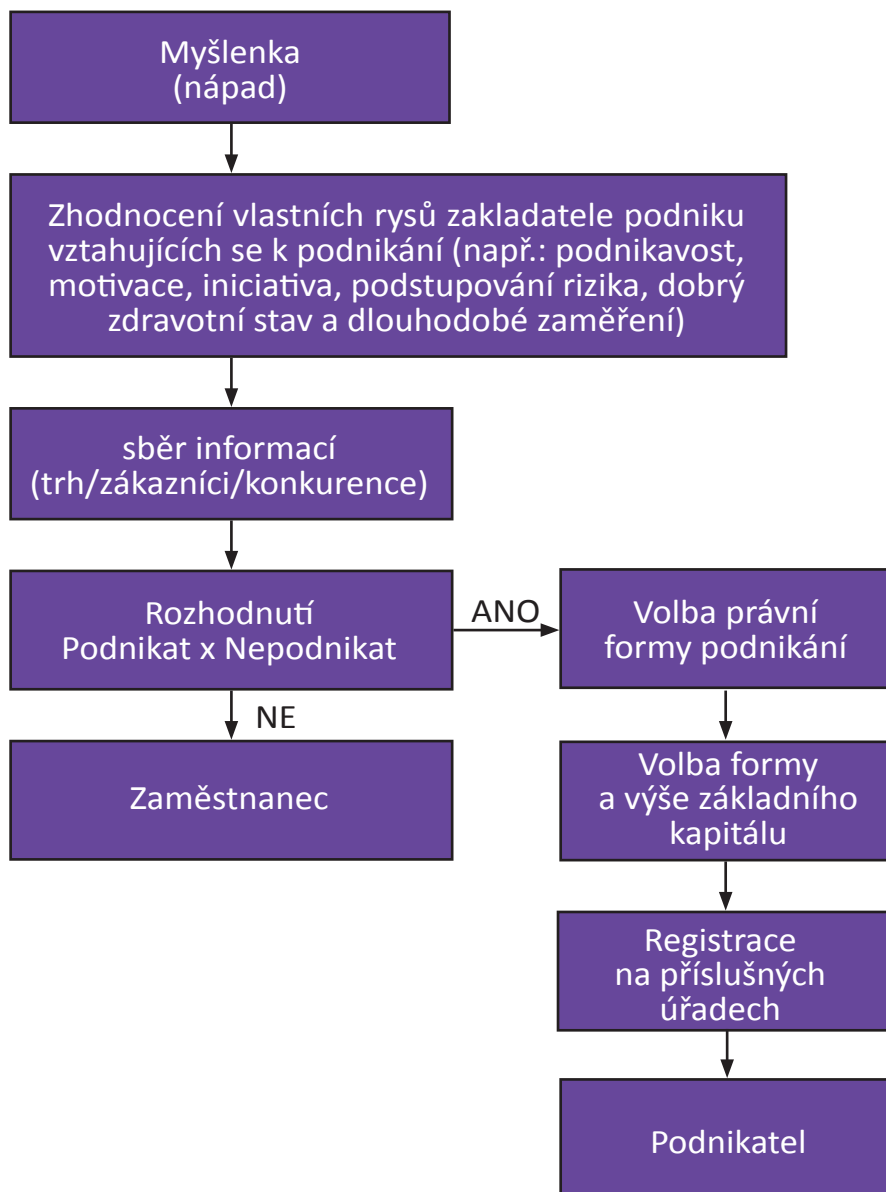
České Budějovice: Vysoká škola technická a ekonomická v Českých Budějovicích.

Dostupné z: <http://www.enterprisingbehavior.eu/ap/login>

**OD PODNIKATELSKÉ  
OSOBNOSTI  
K RŮSTU PODNIKU**

# OD PODNIKATELSKÉ OSOBNOSTI K RŮSTU PODNIKU

## Základní diagram podnikání



# OD PODNIKATELSKÉ OSOBNOSTI K RŮSTU PODNIKU

## Myšlenka (nápad)

V první fázi jste získali myšlenku (nápad) v jaké oblasti podnikat, následně jste pozitivně vyhodnotili své podnikatelské předpoklady a posoudili mikroprostředí a makroprostředí budoucí podnikatelské aktivity. Ve druhé fázi jste zvolili optimální právní formu podnikání, výši základního kapitálu a následně provedli registraci na příslušných úřadech. Po těchto zjednodušených jednotlivých krocích se z Vás stal podnikatel.

V následující části podnikatelského rozvoje byste se měli zaměřit zejména na inovace, vytváření prototypů a marketing.

## Inovace

Inovace sahají od rozšíření řady výrobků, tzv. good-enough inovace, změny kategorie produktů až k inkrementální evoluci a radikální revoluci. Rozšíření řady výrobků lze z hlediska technologie vnímat jako způsob udržovací technologie, jelikož v tomto případě jsou stávající produkty a služby pouze dále vyvíjeny ve svých klíčových vlastnostech. Zákazníci jsou uspokojováni neustále vylepšovanými (inovovanými) produkty. Obecně lze říct, že se inovace řadí mezi základní přednosti konkurenceschopnosti. Nejen že zlepšují výrobní procesy a tím pádem mají vliv na větší efektivnost výroby, ale také jsou pramenem odlišení, a to díky pokrokovým výrobkům a službám.

## Vytváření prototypů

### Maker Spaces

Pojmem Maker Spaces, často zkráceně nazývané FabLabs (fabrication laboratory), označují high-tech-dílny, které jsou vybaveny jak nejrůznější moderní technikou, např. 3D-tiskárnami, 3D-skenery, CNC-frézami, laserovými rezačkami atd, tak i tradičními (klasickými) přístroji na opracování dřeva či kovů. Maker Spaces jsou často provozovány různými společnostmi (komunitami), jejichž členové zároveň provádí různá školení, popř. workshopy týkající se obsluhy nejrůznějších přístrojů.

# OD PODNIKATELSKÉ OSOBNOSTI K RŮSTU PODNIKU

## Digitální Mock-upy

Pojmem digitální mock-up („digitální atrapa“) označujeme výrobky, které byly zhotoveny pomocí digitálních vývojových nástrojů.

- Digitální mock-up je realistická počítačová simulace.
- Digitální mock-up obsahuje veškeré nutné funkcionality, které jsou nepostradatelné pro podporu vývoje, výrobu a servis.
- Digitální mock-up jako základní východisko pro vývoj procesů a produktů a podporuje komunikaci a rozhodování.
- Digitální mock-up podporuje celý životní cyklus produktu od prvotního návrhu až po recyklaci výrobku.

## 3D-tisk

Jedná se o vrstvený technologický proces, kdy v první řadě dochází k vizuálnímu rozložení 3-D prvku do několika vrstev a poté se pomocí aditivního procesu zhotovuje.

Aditivní výrobní proces znamená, že se materiál přidává, na rozdíl od obráběcích strojů, kdy se materiál ubírá.

## Marketing

Marketing představuje jeden z klíčových nástrojů každého podniku. Marketing zahrnuje základní podnikatelská rozhodnutí o tom, co bude podnikatel na trhu nabízet, tedy jaké produkty a služby budou zahrnuty v podnikatelském portfoliu, jakému zákazníkovi budou nabízeny, jakými cestami a jak budou zákazníkovi komunikovány.

Bez dobře plánovaného marketingu nemá žádný podnikatel šanci, aby se jeho produkt dobře umístil na soudobých vysoce konkurenčních trzích a uspěl u cílových zákazníků, pro které má být určen.

# OD PODNIKATELSKÉ OSOBNOSTI K RŮSTU PODNIKU

Další zajímavé informace týkající se této kapitoly naleznete:

[1] VYSOKÁ ŠKOLA TECHNICKÁ A EKONOMICKÁ V ČESKÝCH BUDĚJOVICÍCH A OSTBAYERISCHE TECHNISCHE HOCHSCHULE REGENSBURG, 2018. Doprovodné texty k multimediálním on-line kurzům – „Rozvoj podnikatelských kompetencí jako cesta k úspěšnému podnikání“. České Budějovice: Vysoká škola technická a ekonomická v Českých Budějovicích. Dostupné z: <http://www.enterprisingbehavior.eu/vystupy-projektu>

[2] VYSOKÁ ŠKOLA TECHNICKÁ A EKONOMICKÁ V ČESKÝCH BUDĚJOVICÍCH A OSTBAYERISCHE TECHNISCHE HOCHSCHULE REGENSBURG, 2019. Online kurz. České Budějovice: Vysoká škola technická a ekonomická v Českých Budějovicích. Dostupné z: <http://www.enterprisingbehavior.eu/ap/login>



# ÚVOD DO SVĚTA | PODNIKÁNÍ V ČR



# ÚVOD DO SVĚTA PODNIKÁNÍ V ČR

V České republice se vymezuje pojem podnikání a osoba podnikatele dle paragrafu § 420, odst. 1 zákona č. 89/2012 Sb. následovně:

„Kdo samostatně vykonává na vlastní účet a odpovědnost výdělečnou činnost živnostenským nebo obdobným způsobem se záměrem činit tak soustavně za účelem dosažení zisku, je považován se zřetelem k této činnosti za podnikatele.“

## Právní formy podnikání v České republice

### Živnost

Dle Živnostenského zákona se živností rozumí:

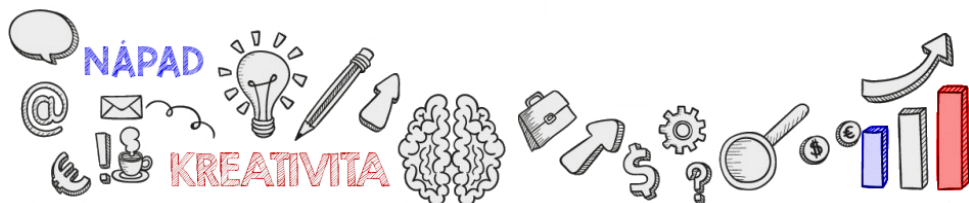
„Soustavná činnost provozovaná samostatně, vlastním jménem, na vlastní odpovědnost, za účelem dosažení zisku a za podmínek stanovených tímto zákonem.“

### Živnostenský zákon

<https://www.zakonyprolidi.cz/cs/1991-455?text=%C5%BEivnos%20ensk%C3%BD+z%C3%A1kon>

### Občanský zákoník

<https://www.zakonyprolidi.cz/cs/2012-89/zneni-20181201>



# ÚVOD DO SVĚTA PODNIKÁNÍ V ČR

## Druhy živností

### 1) Živnosti ohlašovací

- a. živnosti řemeslné – např. Řeznictví a uzenářství, Truhlářství, podlahářství nebo Zednictví
- b. živnosti vázané – např. Projektová činnost ve výstavbě; Obchod se zvířaty určenými pro zájmové chovy nebo Vodní záchranářská služba
- c. živnost volná – Předmět podnikání: Výroba, obchod a služby neuvedené v přílohách 1 až 3 živnostenského zákona; př. Velkoobchod a maloobchod; Ubytovací služby nebo Fotografické služby

2) Živnosti koncesované – např. Výroba a úprava lihu sulfitového nebo lihu syntetického; Provádění pyrotechnického průzkumu nebo Ostraha majetku a osob

Výčet jednotlivých živností naleznete v Živnostenském zákonu Příloha č. 1 – 4.

Pro provozování živnosti je důležité splňovat Všeobecné podmínky provozování živnosti, popřípadě také Zvláštní podmínky provozování živnosti. Mezi Všeobecné podmínky provozování živnosti patří dosažení věku 18 let, svéprávnost (způsobilost k právním úkonům) a bezúhonnost. Na druhou stranu mezi Zvláštní podmínky provozování živnosti patří odborná nebo jiná způsobilost, pokud je zákon nebo zvláštní předpisy vyžadují.

Zájemce, který má v úmyslu zahájit podnikatelskou činnost v podobě živnostenského zákona, je povinný obrátit se na Živnostenský úřad (Centrální registrační místo – CRM). Na CRM lze prostřednictvím Jednotného registračního formuláře (JRF) provést jednotlivé registrace (daňovou registraci, oznámení České správě sociálního zabezpečení, úřadům práce i příslušné zdravotní pojišťovně).

## Obchodní korporace

Obchodní korporace coby právnické osoby jsou vymezeny Zákonem o obchodních společnostech a družstvech (zákon o obchodních korporacích). V České republice jsou obchodními korporacemi obchodní společnosti a družstva.

V České republice se rozlišují následující společnosti:

- 1) Kapitálové společnosti
  - a. společnost s ručením omezeným – s.r.o.
  - b. akciová společnost – a.s.
- 2) Osobní společnosti
  - a. veřejná obchodní společnost – v.o.s.
  - b. komanditní společnost – k.s.

Mezi obchodní společnosti dále náleží **evropská společnost** a **evropské hospodářské zájmové sdružení**.

Družstva jsou **družstvo** a **evropská družstevní společnost**.

Zákon o obchodních společnostech a družstvech (zákon o obchodních korporacích):

<https://www.zakonyprolidi.cz/cs/2012-90>

Každý typ právnické osoby (PO) se vymezuje určitými specifickými požadavky, které naleznete v Zákoně o obchodních společnostech a družstvech.



# ÚVOD DO SVĚTA PODNIKÁNÍ V ČR

## Výčet výhod a nevýhod plynoucích z jednotlivých druhů podnikání:

OSVČ (Živnostník)	
<b>+ Výhody</b>	<b>- Nevýhody</b>
<ul style="list-style-type: none"><li>• nižší administrativní zátěž</li><li>• žádný základní kapitál</li><li>• nízká daňová zátěž</li><li>• možnost vedení jednoduchého účetnictví (daňová evidence)</li></ul>	<ul style="list-style-type: none"><li>• ručí celým svým majetkem</li><li>• mají neplacenou dovolenou</li><li>• nižší možnost optimalizace sociálního a zdravotního pojištění</li><li>• obtížné získat veřejné zakázky</li></ul>

Veřejná obchodní společnost (v.o.s.)	
<b>+ Výhody</b>	<b>- Nevýhody</b>
<ul style="list-style-type: none"><li>• jednoduché založení</li><li>• žádný základní kapitál (je ale možno dohodnout ve společenské smlouvě)</li><li>• důvěryhodnost společnosti (společnost ručí nejen svým majetkem, ale i společníci ručí celým svým majetkem společně a nerozdílně za závazky společnosti)</li><li>• zisk této společnosti se rozděluje mezi společníky, kteří jej zdaňují jako fyzické osoby (15 %)</li><li>• každý ze společníků je statutárním orgánem a je oprávněn k obchodnímu vedení</li></ul>	<ul style="list-style-type: none"><li>• musí být založena minimálně dvěma společníky</li><li>• pokud se společníci nedohodnou jinak, nesou stejným dílem účetní ztrátu společnosti</li><li>• podíl společnosti nelze jednoduchým způsobem převést (např. prodat)</li><li>• zisk nebo ztráta společnosti se převádí na společníky</li><li>• pokud je společníkem fyzická osoba (FO), musí splňovat všeobecné podmínky provozování živnosti podle zákona č. 455/1991 Sb., o živnostenském podnikání.</li></ul>

# ÚVOD DO SVĚTA PODNIKÁNÍ V ČR

## Komanditní společnost

<b>+ Výhody</b>	<b>- Nevýhody</b>
<ul style="list-style-type: none"><li>• komanditista ručí do výše svého nesplaceného vkladu</li><li>• komplementář disponuje více právy při vedení společnosti než komanditista</li></ul>	<ul style="list-style-type: none"><li>• komplementář ručí celým svým soukromým majetkem</li></ul>

## Společnost s ručením omezeným (s.r.o)

<b>+ Výhody</b>	<b>- Nevýhody</b>
<ul style="list-style-type: none"><li>• podnik je flexibilnější</li><li>• společníci ručí za závazky pouze do výše nesplaceného vkladu</li><li>• společnost figuruje pod názvem, který si podnikatel sám zvolí</li><li>• hodnota společnosti, jméno a historie firmy se v čase může zvyšovat</li><li>• majetek podnikatele je rozdělený na podnikatelský a soukromý majetek</li></ul>	<ul style="list-style-type: none"><li>• vedení komplexního (podvojného) účetnictví</li><li>• vysoká administrativní zátěž</li><li>• zakládání společnosti je náročnější na peníze a čas</li><li>• zisk společnosti je zdaňován sazbou pro právnické osoby (19 %), vyplacené podíly společníkům jsou dále zdaněny srážkovou daní (15 %).</li></ul>



**Další informace naleznete zde:**  
Živnostenský zákon  
Občanský zákoník

# ÚVOD DO SVĚTA PODNIKÁNÍ V NĚMECKU

# ÚVOD DO SVĚTA PODNIKÁNÍ V NĚMECKU

Podle § 14 odstavce 1 občanského zákoníku (OZ) je podnikatel definován takto:

„Podnikatel je fyzická či právnická osoba nebo osobní společnost s právní subjektivitou, která činí právní úkony za účelem výkonu své živnostenské nebo samostatné výdělečné činnosti.“

Fyzická osoba je například podnik jednotlivce, který – jak již naznačuje jeho název – založila jedna osoba. V §§ 1-7 obchodního zákoníku (ObchZ) je tento termín vysvětlen prostřednictvím pojmu obchodníka. Tak zvaný zapsaný obchodník (e. K.) představuje zvláštní formu podniku jednotlivce. Jako příklad této právní formy podnikání lze uvést řemeslnickou firmu, kde jediný podnikatel vykonává funkci vedení podniku i zastupování podniku navenek. Pro takovéto podniky není předepsána zvláštní právní forma ani se nevyžaduje minimální kapitál. Podnikatel-jednotlivec ručí plně a neomezeně veškerým osobním majetkem. Právo obchodních společností kromě toho rozlišuje mezi osobními společnostmi a právními osobami.

Podniky lze také definovat podle velikosti. V následujícím textu se budeme blíže zabývat právními formami v Německu i podniky podle velikosti, a to ve smyslu obchodního zákoníku a Evropské komise.

## Právní formy podnikání ve Spolkové republice Německo

K osobním společnostem patří podle práva obchodních společností společnost občanského práva (tzv. GbR, §§ 705 ff. OZ), v oblasti osobních obchodních společností veřejná obchodní společnost (v.o.s., německy OHG, §§ 105 ff. ObchZ) a komanditní společnost (k.s., německy KG, §§ 161 ff. ObchZ), která vyžaduje jednoho plně ručícího společníka (komplementář) a minimálně jednoho částečně ručícího společníka (komanditista).

# ÚVOD DO SVĚTA PODNIKÁNÍ V NĚMECKU

Společníci v těchto právních formách podnikání mají povinnost odvádět daň z příjmu fyzických osob a společnost živnostenskou daň.

K osobní společnostem patří také tak zvané „tiché společenství“ (§§ 230 ff. ObchZ) a partnerské společnosti (PartGG) jsou také považovány za osobní společnosti.

Směšené formy podnikání představují tzv. GmbH & Co. KG (s.r.o. & Co. k.s.) a OHG AG & Co. KG/OHG (v.o.s. a.s. & Co. k.s./v.o.s.). Vedle podniků jednotlivce, veřejné obchodní společnosti a společností občanského práva jsou komanditní společnosti a smíšená forma GmbH & Co. KG nejběžnějšími formami osobních společností v Německu (srov. Umsatzsteuerstatistik, 2018). U této formy podnikání je typické, že společnost s ručením omezeným funguje jako komplementář komanditní společnosti, což vede k tomu, že se z plně ručícího společníka stává jakýsi „částečně ručící společník“, jelikož společnost s ručením omezeným (srov. kapitálová společnost) ručí pouze majetkem společnosti. Na rozdíl od osobních společností může smíšenou formu GmbH & Co. KG založit také fyzická osoba, která funguje jako jednatel společnosti s ručením omezeným a jako komanditista komanditní společnosti.

Kapitálové společnosti jsou považovány za poddruh tzv. „právnických osob soukromého práva“. Ke kapitálovým společnostem patří akciová společnost (a.s.), společnost s ručením omezeným (s.r.o.) a podnikatelská společnost s ručením omezeným (UG haftungsbeschränkt). Tyto společnosti mají povinnost odvádět daň z příjmu právnických osob a živnostenskou daň.

Dalšími kapitálovými společnostmi jsou komanditní společnost na akciích (KG a. A.) a družstvo.

V Německu jsou nejběžnějšími právními formami podnikání společnost s ručením omezeným a akciová společnost (srov. Umsatzsteuerstatistik, 2018).



# ÚVOD DO SVĚTA PODNIKÁNÍ V NĚMECKU

Příkladem společnosti s ručením omezeným jsou malé, střední a velké podniky se základním jměním v minimální výši 25.000 € (§ 5 I zákona o s.r.o.). Pro jejich založení je potřeba společenská smlouva formou notářského zápisu a stanovy podle § 2 I zák. o s.r.o. Jednatelství společnosti upravuje § 6 zákona o s.r.o. a zastupování společnosti navenek §§ 35 ff. zák. o s.r.o. Společnost s ručením omezeným ručí majetkem společnosti (§ 13 II zákona o s.r.o.). Společnost s ručením omezeným může existovat jako s.r.o. o jedné osobě nebo s.r.o. o více osobách, jako komplementář komanditní společnosti (srov. GmbH & Co. KG) nebo jako veřejná s.r.o. (Publikums-GmbH). Při zakládání takovéto společnosti prochází společnost několika předstupni, nejprve tzv. „předzakladatelská společnost“ a „předběžná s.r.o.“, po zápisu do obchodního rejstříku je pak vedena jako společnost s ručením omezeným. Zejména z důvodů právní odpovědnosti by se měl zakladatel při volbě společnosti s ručením omezeným zabývat těmito předstupni.

Akciová společnost je zpravidla velký, většinou mezinárodně fungující podnik, který disponuje základním jměním v minimální výši 50.000 € (§ 7 zák. o akciových společnostech). Jak již bylo zmíněno u společnosti s ručením omezeným, je pro založení akciové společnosti potřeba společenská smlouva formou notářského zápisu (stanovy) podle §§ 23, 41 zák. o a.s. Vedení společnosti je definováno v § 77 zák. o a.s. a zastupování společnosti navenek v § 78 zák. o a.s. Akciová společnost ručí pouze majetkem společnosti podle § 1 zák. o a.s. Rozlišujeme akciové společnosti kotované na burze (§ 3 II zák. o a.s.), malé akciové společnosti (podílníci nejsou známi jménem, nekotované na burze), veřejné akciové společnosti (s velkým množstvím akcionářů) a rodinné akciové společnosti (zásadní vliv má jedna nebo více rodin).

Pozn.: Některé z uvedených právních forem podnikatelských subjektů v České republice neexistují.



# || PODNIKATELSKÝ || PLÁN

Podnikatelský plán (Business plan) je důležitý nejen pro Vás jakožto zakladatele podniku, ale také pro budoucí potenciální partnery, banky nebo investory. Slouží pro představení celkové koncepce podnikání, vytyčení hlavních cílů podnikání nebo ujasnění si finanční náročnosti celého podnikatelského projektu do psaného dokumentu.

Podnikatelský plán není povinný ani závazný, avšak jeho vypracování je pro budoucího podnikatele velmi přínosné. Velmi důležitý může být v případě financování podnikání z externích zdrojů, kdy slouží jako podklad k poskytnutí prostředků.

Neexistuje jednotná forma podnikatelského plánu a každý autor si strukturu podnikatelského plánu může upravit na základě vlastních potřeb.

## **Příklad osnovy podnikatelského plánu**

### **1. Titulní strana**

### **2. Obsah**

### **3. Úvod, účel a pozice dokumentu**

Na úvod podnikatelského plánu je nezbytné seznámit čtenáře (investora, banku apod.) s tím, zda se jedná již o finální verzi podnikatelského plánu, či nikoliv. Pokud při předložení čtenáři nejsou zpracovány určité kapitoly, je nezbytné na danou skutečnost čtenáře připravit, aby informace v textu nedohledával. Upřesnit, které kapitoly budou rozšířeny, modifikovány apod.

### **4. Shrnutí podnikatelského plánu**

I když se tato kapitola řadí na začátek podnikatelského plánu, zpracovává se až jako poslední (jakmile je podnikatelský plán zcela hotový). Shrnutí podnikatelského plánu nepředstavuje úvod do předkládaného podnikatelského plánu, ale je vnímán jako deskriptce následujícího obsahu. Kapitola má ve čtenáři

# PODNIKATELSKÝ PLÁN

(investoři, banky...) probudit zájem a zvědavost a přimět ho k přečtení zbylých částí podnikatelského plánu.

## 5. Charakteristika podnikatelské příležitosti

V této části podnikatelského plánu popisujete podnikatelskou příležitost (např. nová technologie, nový produkt, výrobek či služba apod.).

Pokud na trh přicházíte s výrobkem, tak prezentujete jeho vlastnosti, technické parametry, vzhled atd. Definujete, zda se výrobek, produkt či služba na trhu již vyskytuje, nebo je to zcela nový typ výrobku, produktů či služeb. Je zde velmi důležité, abyste také popsali doplňující služby, např. pozáruční servis, instalace nebo montáž aj.

Každý výrobek nebo služba musí mít konkurenční výhodu (výrobek, produkt či služba musí být lepší než konkurenční nabídka. Je důležité, abyste vše popsali a na nic nezapomněli). Je důležité, abyste v této části podnikatelského plánu definovali také vztahy se svými potencionálními dodavateli.

**Viz také:** Doprovodné texty k multimediálním on-line kurzům – „Rozvoj podnikatelských kompetencí jako cesta k úspěšnému podnikání“

- *Hledání a nalézání nových podnikatelských záměrů a obchodních příležitostí*

<http://www.enterprisingbehavior.eu/vystupy-projektu>



## 6. Trh a konkurence

Zde se zamyslíte nad vymezením daného segmentu trhu, na kterém budete uplatňovat svůj podnikatelský záměr. Neméně důležitou částí této kapitoly je popis konkurenčních podniků, a to zejména s ohledem na nabízený produkt, cenu produktu a jeho kvalitu. Je vhodné, abyste se také pokusili popsat možnost substituce Vašeho podnikatelského plánu konkurenčními organizacemi.

**Viz také:** Doprovodné texty k multimedialním on-line kurzům – „Rozvoj podnikatelských kompetencí jako cesta k úspěšnému podnikání“

- *Porterův model pěti sil*
- *Analýza portfolia s využitím modelu GE*
- *Analýza odvětví*

<http://www.enterprisingbehavior.eu/vystupy-projektu>

**Viz také:** Online kurz

- *Analýza portfolia s využitím GE (Modul 3)*
- *Analýza odvětví (Modul 3)*
- *Porterův model pěti sil (Modul 4)*

<http://www.enterprisingbehavior.eu/ap/login>

## 7. Zákazníci

Zde dochází k popisu zákazníků, které budete chtít svým podnikatelským nápadem zaujmout. Je vhodné si odpovědět na následující otázky:

*Kdo je naším zákazníkem?*

*Potřebuje mé výrobky/služby?*

*Jaká jsou očekávání zákazníka?*

*Jaké má přání, touhy?*

Pokud dokážete ihned na začátku podnikání definovat svého zákazníka, tím dříve ho oslovíte a díky tomu mu dříve prodáte Váš produkt.

**Viz také:** Doprovodné texty k multimediálním on-line kurzům – „Rozvoj podnikatelských kompetencí jako cesta k úspěšnému podnikání“

- *Marketing*
- *Porterův model pěti sil*

<http://www.enterprisingbehavior.eu/vystupy-projektu>

**Viz také:** On-line kurz

- *Porterův model pěti sil (Modul 4)*

<http://www.enterprisingbehavior.eu/ap/login>

## 8. Personální oblast

V této části se budete věnovat popisu personálního obsazení Vašeho podnikatelského plánu. Mělo by být zřejmé, jak bude zabezpečena personální stránka podnikání včetně toho, jaké nároky budete od svého personálu požadovat (vzdělání, praxe...). Doporučujeme, abyste se také zmínili o současné situaci na trhu práce v regionu, ve kterém budete působit. Jaké je poptávka po pracovních silách (konkurenční poptávka), jaká je nabídka pracovních sil apod.

## 9. Finanční plán

Kapitola Finanční plán představuje transformaci textové části podnikatelského plánu do finanční podoby.

Výsledkem této kapitoly je:

*Plánovaná rozvaha*

*Plánovaný výkaz zisků a ztrát (VZZ)*

*Plán peněžních toků (Cash flow)*

Nesmí se také zapomenout na představení předpokládaného čerpání finančních prostředků na osobní náklady (náklady na zaměstnance). Vytvořené plánované výkazy musí být doplněny o komentář a musí vycházet z jednotlivých dílčích plánů (např. plán prodeje, plán na marketing apod.).

Hlavním cílem této kapitoly je přesvědčit čtenáře (investory, banky atd...) o rentabilitě podnikatelského plánu.

Velmi zajímavé je také pro čtenáře doplnit danou kapitolu o poměrové finanční ukazatele (krátkodobá likvidita, rentabilita, aktivita nebo zadluženost).

**Viz také:** Doprovodné texty k multimediálním on-line kurzům – „Rozvoj podnikatelských kompetencí jako cesta k úspěšnému podnikání“

- *Určení potřeb*
- *Znalost zdrojů*

<http://www.enterprisingbehavior.eu/vystupy-projektu>

**Viz také:** On-line kurz

- *Financování (Modul 5)*
- *Finance (Modul 5)*

<http://www.enterprisingbehavior.eu/ap/login>

## 10. SWOT analýza

V této fázi podnikatelského plánu byste měli objektivně posoudit reálnost svého podnikatelského plánu pomocí SWOT analýzy.

**S** = Silné stránky podnikání (např. individuální přístup ke klientovi)

**W** = Slabé stránky podnikání (např. nedostatek zaměstnanců),

**O** = Příležitosti podnikání (např. oslovení zahraničního trhu),

**T** = Hrozby podnikání (např. konkurence).

# PODNIKATELSKÝ PLÁN

**Viz také:** Doprovodné texty k multimediálním on-line kurzům – „Rozvoj podnikatelských kompetencí jako cesta k úspěšnému podnikání“

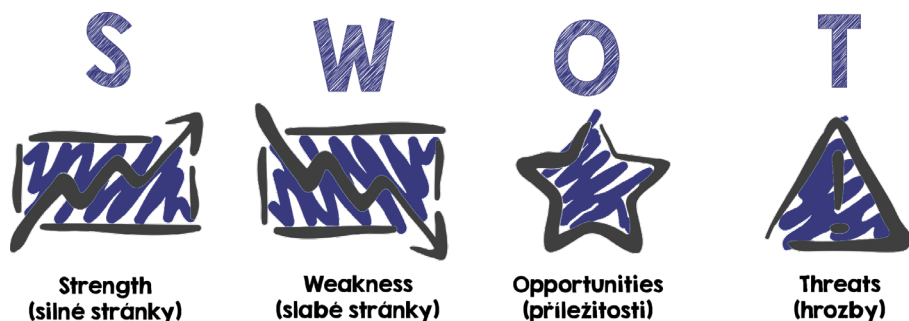
- *SWOT analýza*

<http://www.enterprisingbehavior.eu/vystupy-projektu>

**Viz také:** On-line kurz

- *Swot analýza (Modul 3)*

<http://www.enterprisingbehavior.eu/ap/login>



## 11. Přílohy

Např. Ceník výrobků/služeb atd.

Více informací naleznete:

[1] VOKOUN, M., 2018. Business plan. Studijní opora pro kombinovanou formu studia. České Budějovice: Vysoká škola technická a ekonomická v Českých Budějovicích. Dostupné z:

<http://www.enterprisingbehavior.eu/vystupy-projektu>



**REGISTRACE  
PODNIKATELE  
V ČR**

# REGISTRACE PODNIKATELE V ČR

Jednotný registrační formulář nahrazuje různé typy formulářů jednotlivých úřadů (živnostenský úřad, správa sociálního a zdravotního pojištění a finanční úřad). Náležitosti, které vyžadovaly jednotlivé úřady, se sjednotily do jednoho formuláře, čímž se zjednodušil start samostatné výdělečné činnosti (OSVČ).

Jednotný registrační formulář (JRF) naleznete na webové stránce Ministerstva průmyslu a obchodu v sekci podnikání (<https://www.mpo.cz/dokument159758.html>)

## Registrace ke zdravotnímu a sociálnímu pojištění

Zde je důležité, abyste si dávali pozor na to, zda se jedná o samostatnou činnost jako hlavní činnost nebo vedlejší činnost. V případě, že se jedná o hlavní činnost, je nezbytné platit měsíční zálohy na zdravotní a sociální pojištění od začátku podnikání. Jestliže se nejedná o hlavní činnost, ale o vedlejší, měsíční zálohy na zdravotní a sociální pojištění platit nemusíte. Pojištění doplácíte až po skončení kalendářního roku po podání daňového přiznání a Přehledu o příjmech a výdajích OSVČ. Pokud nastane situace, že budete mít nízký zisk, sociální pojištění platit vůbec nemusíte.

### Zdravotní pojištění OSVČ

#### 1) Hlavní činnost

Výše měsíční zálohy na zdravotním pojištění by měla být zřejmá z posledního Přehledu za minulý rok, ale ta je ve skutečnosti nižší než minimální záloha, kterou určuje stát. V roce 2019 je výše minimální zálohy stanovena na 2 208 Kč.



#### 2) Vedlejší činnost

Zdravotní pojištění se doplácí zpětně po podání Přehledu.

## Sociální pojištění OSVČ

Výše sociálního pojištění při hlavní činnosti je spjata s Přehledem příjmů za uplynulý rok, ale jestliže z Přehledu vzešla nižší částka zálohy než minimální, která je stanovena zákonem, platí se zákonem daná minimální záloha ve výši 2 388 Kč.

Výše sociálního pojištění při vedlejší činnosti je taktéž spjata s Přehledem příjmů za uplynulý rok, ale jestliže z Přehledu vzešla nižší částka zálohy než minimální, která je stanovena zákonem, platí se zákonem daná minimální záloha ve výši 955 Kč.

## Registrace plátce k DPH

Pokud začínáte podnikat, tak registrace probíhá přes Jednotný registrační formulář nebo u příslušného Finančního úřadu.

Podnikatel se povinně musí stát plátcem DPH, pokud jeho obrat za 12 měsíců, nebo méně po sobě jdoucích kalendářních měsíců překročí 1 milion korun. Pokud podnikatel začíná, je na jeho dobrovolném rozhodnutí, zda se stane plátcem DPH.

## Registrace k silniční dani

Pokud začínáte podnikat, tak registrace probíhá přes Jednotný registrační formulář nebo u příslušného Finančního úřadu. Pokud je vozidlo využíváno pro samostatnou činnost, musí být za něj zaplácena silniční daň. Silniční daň platí ten, kdo je uveden v technickém průkazu jako provozovatel auta. Daňové přiznání se podává do 31. ledna za uplynulý kalendářní rok. Poplatník platí zálohy na daň, které jsou splatné do 15. dubna, 15. července, 15. října a 15. prosince.

## Zajímavé internetové odkazy

Česká správa sociálního zabezpečení - <https://www.cssz.cz/cz>

Finanční úřad - <https://www.financnisprava.cz/>

Státní správa - [www.statnisprava.cz](http://www.statnisprava.cz)

Czech POINT - <http://www.czechpoint.cz>

Ministerstvo průmyslu a obchodu ČR - [www.mpo.cz](http://www.mpo.cz)

## Základní pravidla a povinnosti:

- OSVČ ručí veškerým svým majetkem, tj. i majetkem, který je ve společném jmění manželů (nelze oddělit soukromé peníze od podnikatelských)
- Plátce DPH musí mít založen podnikatelský bankovní účet
- Vést účetnictví (nebo daňovou evidenci), platit zdravotní a sociální pojištění
- Je vhodné sjednat si Pojištění odpovědnosti podnikatele a právnických osob

## Daňová evidence

Daňovou evidenci vede OSVČ (zákon o dani z příjmů – č. 586/1992 Sb.), pokud chce v přiznání k dani z příjmu uplatnit výdaje podle skutečnosti. OSVČ, který uplatňuje paušální výdaje, daňovou evidenci vést nemusí (Paušální výdaje procentem z příjmů – jedná se o nejčastější a nejvýhodnější způsob, jak uplatnit výdaje v daňovém přiznání), v tomto případě se nevede daňová evidence, ale evidence příjmů a pohledávek.

## Účetnictví

Účetnictví mají povinnost vést:

- právnické osoby, které mají sídlo na území České republiky
- fyzické osoby, které jsou zapsány v obchodním rejstříku
- ostatní fyzické osoby, které vedou účetnictví na základě svého dobrovolného rozhodnutí aj. (viz. Zákon o účetnictví č. 563 /1991 Sb.)
- zahraniční právnické osoby a zahraniční jednotky, které jsou podle právního řádu, podle kterého jsou založeny nebo zřízeny, účetní jednotkou nebo jsou povinny vést účetnictví, pokud na území České republiky podnikají nebo provozují jinou činnost podle zvláštních právních předpisů,
- organizační složky státu,

# REGISTRACE PODNIKATELE V ČR

- ostatní fyzické osoby, které jsou podnikateli, pokud jejich obrat podle zákona o dani z přidané hodnoty, včetně plnění osvobozených od této daně, jež nejsou součástí obratu, v rámci jejich podnikatelské činnosti přesáhl za bezprostředně předcházející kalendářní rok částku 25 000 000 Kč, a to od prvního dne kalendářního roku,
- ostatní fyzické osoby, které jsou podnikateli a jsou společníky sdruženými ve společnosti, pokud alespoň jeden ze společníků sdružených v této společnosti je osobou uvedenou v písmenech a) až f) nebo h) až l),
- ostatní fyzické osoby, kterým povinnost vedení účetnictví ukládá zvláštní právní předpis,
- svěřenské fondy podle občanského zákoníku,
- fondy obhospodařované penzijní společností podle zákona upravujícího doplňkové penzijní spoření,
- investiční fondy bez právní osobnosti podle zákona upravujícího investiční společnosti a investiční fondy, nebo
- ty, kterým povinnost sestavení účetní závěrky stanoví zvláštní právní předpis nebo které jsou účetní jednotkou podle zvláštního právního předpisu



**REGISTRACE  
PODNIKATELE  
V NĚMECKU**

# REGISTRACE PODNIKATELE V NĚMECKU

Registrace podnikání závisí v Německu na právní formě podnikání a druhu činnosti. S jakými právními formami podnikání se můžeme v Německu setkat a jak je od sebe odlišit, se dozvíte v kapitole „Úvod do světa podnikání v Německu“. V následující části se budeme zabývat jednotlivými kroky při registraci podnikání v Německu.

## **Registrace podniku jednotlivce nebo společnosti občanského práva**

- Ohlášení živnosti na živnostenském úřadu
- Po ohlášení živnosti vyplnit podklady finančního úřadu (Dotazník daňové evidence), požádat o daňové číslo
- Pokud bude mít podnik zaměstnance, je po ohlášení živnosti nutno u pracovního úřadu požádat o číslo podniku
- Po ohlášení živnosti je nutné členství v příslušné Průmyslové a obchodní komoře (POK) a ohlášení u oborového svazu
- Dále je nutné přihlásit zaměstnance u příslušné zdravotní pojišťovny

## **Registrace obchodníka, veřejné obchodní společnosti, společnosti s ručením omezeným, akciové společnosti**

- Ohlášení živnosti na živnostenském úřadu;
- Po ohlášení živnosti vyplnit podklady finančního úřadu (Dotazník daňové evidence), požádat o daňové číslo
- Pokud bude mít podnik zaměstnance, je po ohlášení živnosti nutno u pracovního úřadu požádat o číslo podniku
- Kromě toho je nutný zápis do obchodního rejstříku při ohlášení živnosti
- Po ohlášení živnosti je nutné členství v příslušné Průmyslové a obchodní komoře (POK) a ohlášení u oborového svazu
- Dále je nutné přihlásit zaměstnance u příslušné zdravotní pojišťovny

# REGISTRACE PODNIKATELE V NĚMECKU

## Registrace podniku svobodných povolání

- Osoby vykonávající svobodná povolání se musejí přihlásit během 4 týdnů přímo na finančním úřadu a vyplní dotazník daňové evidence, dále požádají o přidělení daňového čísla
- Pokud bude mít podnik zaměstnance, je po ohlášení živnosti nutno u pracovního úřadu požádat o číslo podniku
- U některých svobodných povolání je povinné členství v stavovské komoře
- Při zakládání partnerství je povinnost nechat se zapsat do rejstříku partnerství
- Některá svobodná povolání (mj. umělci, novináři) jsou pojištěna u Sociální pojišťovny pro umělce
- Je nutné přihlášení u oborového svazu
- Dále je nutné přihlásit zaměstnance u příslušné zdravotní pojišťovny

## Registrace řemeslnického podniku

- Ohlášení živnosti na živnostenském úřadu
- Po ohlášení živnosti vyplnit podklady finančního úřadu (Dotazník daňové evidence), požádat o daňové číslo
- Pokud bude mít podnik zaměstnance, je po ohlášení živnosti nutno u pracovního úřadu požádat o číslo podniku
- Po ohlášení živnosti je nutné členství v příslušné Průmyslové a obchodní komoře (POK) a ohlášení u oborového svazu
- Pokud se zakládá kapitálová společnost či veřejná obchodní společnost nebo pokud se bude používat status obchodníka (e. K.), je také nutné přihlášení u obchodního rejstříku
- Dále je nutné přihlásit zaměstnance u příslušné zdravotní pojišťovny

Více informací naleznete zde: Für-Gründer.de

<https://www.fuer-gruender.de/wissen/unternehmen-gruenden/unternehmen-anmelden/>



# || PODNIKATELSKÉ FINANCOVÁNÍ

# PODNIKATELSKÉ FINANCOVÁNÍ

Podnikatelskou činnost můžeme financovat dvěma způsoby, jedná se o vlastní kapitál a cizí kapitál.

## Vlastní kapitál vs. cizí kapitál

Důvody pro využití cizího kapitálu	Důvody proti nadměrnému používání cizího kapitálu
<ul style="list-style-type: none"><li>• Nedostatek vlastního kapitálu</li><li>• Rychleji mobilizovatelný</li><li>• Bývá zpravidla levnější</li></ul>	<ul style="list-style-type: none"><li>• Zvyšuje riziko podnikání</li><li>• Nárůst ceny dluhů</li><li>• Omezuje jednání managementu</li></ul>

Primárním a základním zdrojem financování startupů jsou takřka vždy zdroje vlastní. Ty mohou mít podobu vlastních úspor, finanční podpory či podpory blízkých. Podnikatel investováním vlastních zdrojů dává najevo svou oddanost projektu a přesvědčení o jeho životaschopnosti a rentabilitě. Z pohledu začínajícího podnikatele je tedy vlastní kapitál podle všeho nejlepším a nejjednodušším způsobem financování rozjezdu vlastního podniku.

**Hlavní výhody financování z vlastních zdrojů** spočívají v pomyslné nezávislosti podniku na bankách, investorech a akcionářích. Jednoduše řečeno podnikatel je opravdu pánem svého byznysu, to znamená, že nemusí nikoho poslouchat, nikomu se zpovídat či se řídit jakýmikoliv nařízeními ze strany investorů a věřitelů.

**Nevýhoda financování z vlastních zdrojů:** Z pohledu vlastníka váže rozsáhlé zapojení vlastního kapitálu jeho prostředky, které pak nemůže použít na jiný, byť výnosnější účel. Druhá zásadní nevýhoda spočívá ve vyšších nákladech kapitálu vlastního v porovnání s kapitálem cizím, což v konečném důsledku vede při financování pouze vlastním kapitálem k dosahování nižší výnosnosti pro vlastníky.

## Investoři

Vzhledem ke skutečnosti, že startupy mají velký finanční a rozvojový potenciál, přitahují tak pozornost soukromých investorů. Z tohoto důvodu se tento druh financování stává v poslední době velmi přitažlivý. Využití služeb investorů představuje oboustranně výhodnou spolupráci, kdy investoři poskytnou k dispozici investice ve formě kapitálu či vlastního know-how a na oplátku obdrží podíl ve společnosti. Investoři představují pro podnikatele bezesporu přínos a rozhodně tomu není pouze z toho důvodu, že do firmy přináší finanční prostředky. Velký význam investorů spočívá i v jejich zkušenostech, znalostech a kontaktech, pomocí nichž mohou začínajícím podnikatelům ulehčit další směřování a rozvoj. Pokud má investor zájem, podá oficiální nabídku, ve které jsou uvedeny podmínky vstupu investora, průběh financování podnikatelského plánu a informace o dalších důležitých záležitostech.

### Výhody a nevýhody investorů

- |                          |                       |
|--------------------------|-----------------------|
| ⊕ Přináší peníze         | ⊖ Intervence          |
| ⊕ Zkušenosti a kontakty  | ⊖ Dlouhodobý kontrakt |
| ⊕ Menší riziko podnikání | ⊖ Závislost           |



# PODNIKATELSKÉ FINANCOVÁNÍ

Spolkové ministerstvo hospodářství a energie (BMWi) upozorňuje na typické chyby při financování podnikání:

- 1) Příliš málo vlastního kapitálu
- 2) Pozdní jednání s vlastní bankou
- 3) Vysoké dluhy u dodavatelů
- 4) Nedostatečné plánování kapitálové potřeby
- 5) Nepodání žádosti o veřejné finanční podpory
- 6) Nezhlednění splácení veřejných finančních podpor
- 7) Finanční přetížení příliš mnoha úvěry

## Specifika v České republice

### Banky - druhy úvěrů, zajištění investic

Mezi nejpopulárnější možnosti financování vlastního podnikání patří v České republice bezpochyby bankovní úvěr (cizí kapitál). Podmínkou pro jeho obdržení je mnohdy zapotřebí vypracování kvalitního business plánu. Pro začínající podnikatele jsou relevantní zejména tyto druhy úvěrů:

- Specifické podnikatelské úvěry – krátkodobé, střednědobé a dlouhodobé bankovní úvěry, které však mají poměrně vysoké nároky na úvěrovou solventnost klienta
- Kontokorentní úvěr – je poskytován na běžném účtu, kde na základě smluveného úvěrového rámce může klient čerpat, i když zůstatek tohoto účtu klesne na nulu. Tento typ úvěru má charakter krátkodobého či překlenovacího úvěru.



## Veřejné financování

Jako jedna z dalších možností pro začínající podnikatele se nabízí možnost finanční podpory z veřejných prostředků. Veřejná podpora má ovšem svá pravidla, jež vznikla z důvodu regulování států poskytujících finanční prostředky, které mohou ovlivnit trh či podnikatelské prostředí.

Obecně jsou rozlišovány dvě podoby finanční podpory z veřejných prostředků:

- podpora ze státního rozpočtu
- podpora z operačních programů EU

Forma podpory podnikání u nás v České republice je zprostředkovávána prostřednictvím celé řady specializovaných institucí, agentur a odborných organizací. Na celostátní úrovni působí Agentura pro podporu podnikání a investic – CzechInvest, a v regionech síť několika desítek Regionálních a Poradenských a Informačních center (RCIP), několik podnikatelských inovačních center (BIC), Infocenter, Informačních míst podnikatelů a další instituce.

## Business angels

Jedná se o zajímavou skupinu investorů, kterou lze charakterizovat jako fyzické osoby, které využívají vlastní kapitál k financování perspektivních a zajímavých projektů nejčastěji ve fázi start-up s cílem zhodnocení vložených prostředků. S cílem efektivnějšího přístupu k informacím a racionálnějšího investování se jednotliví business

angels seskupují do tzv. Business angels sítí. V České republice se jedná o Angel Investor Association, Business Angels Czech, Central Europe Angel Club a Business Angels Network.



## Fundraising

V souvislosti s financováním se v současné době stále častěji objevuje pojem Fundraising. Ten představuje součet činností, jež vedou k získání finančních prostředků. Obvykle je rozložen do delšího časového období. Fundraising je zpravidla představován čtyřmi fázemi, v rámci nichž jednotliví zakladatelé vypovídají postupnou snahu směřující k získání kapitálu v jednotlivých krocích. V České republice figuruje České centrum fundraisingu (<https://fundraising.cz/>)

## Crowdfunding

Lidé přispívají menší či větší finanční částkou na určitý projekt. Dárce obdrží buďto odměnu (výtisk knihy, CD apod.), nebo podíl ve firmě. Vše záleží na výši daru, ale také na domluvě. Odměny za finanční podporu projektu jsou odstupňované, např. za malý finanční dar, např. 200 Kč obdrží dárce podepsanou fotku autora projektu. Zakladatel projektu hledá dárce na internetových stránkách. V České republice se jedná například o společnosti [HitHit.cz](http://HitHit.cz) nebo [Startovač.cz](http://Startovač.cz).

## Specifika v Německu

Ministerstvo průmyslu nabízí různé podpůrné programy pro solidní startovní financování podniku. Podrobné informace o všech podpůrných programech na celostátní úrovni, na úrovni spolkových zemí a Evropské unie či jejich možné kombinaci najdete na odkazu <http://www.foerderdatenbank.de>.

## Stipendium pro začínající podnikatele EXIST (EXIST-Gründerstipendium)

Cílovou skupinou stipendia pro začínající podnikatele EXIST jsou vědci a bývalí vědeckí pracovníci z veřejných, neziskově orientovaných vysokých škol a mimo univerzitních výzkumných pracovišť (např. Fraunhofer-Gesellschaft, Leibnitz-Gemeinschaft, Max-Planck-Gesellschaft), absolventi vysokých škol i studenti,

kteří v době podání žádosti absolvovali minimálně polovinu studia. V rámci stipendia pro začínající podnikatele se podporují jednak inovativní, technologicky orientované start-up projekty, jednak inovativní znalostní služby, které se opírají o vědecké poznatky (zdroj: BMWi, [www.exist.de](http://www.exist.de)).

## Transfer výzkumu EXIST (EXIST-Forschungstransfer)

Cílovou skupinou stipendia transferu výzkumu EXIST jsou výzkumné týmy na vysokých školách a mimouniverzitních výzkumných pracovištích i technologicky orientované podniky, které byly založeny ve fázi podpory I. Podporuje se další rozvoj výsledků výzkumu, které mají potenciál pro založení podniku (fáze podpory I). Dále se financují následné další práce a zahájení obchodní činnosti (fáze podpory II).

(zdroj: BMWi, [www.exist.de](http://www.exist.de)).

## Příspěvek na založení podniku (Gründungszuschuss)

Cílovou skupinou příspěvku na založení podniku jsou nezaměstnaní zájemci o založení vlastního podniku, kteří mají nárok na podporu v nezaměstnanosti skupiny I. Kromě toho musejí mít až do zahájení samostatné výdělečné činnosti nárok na podporu v nezaměstnanosti v délce minimálně 150 dnů. (zdroje: BMWi, [www.existenzgruender.de](http://www.existenzgruender.de), [www.arbeitsagentur.de](http://www.arbeitsagentur.de)).

## Vstupní příspěvek (Einstiegsgeld)

Cílovou skupinou vstupního příspěvku jsou nezaměstnaní zájemci o založení vlastního podniku, kteří mají nárok na podporu v nezaměstnanosti skupiny II. V tomto případě se jedná o finanční podporu nákupu materiálních zdrojů a poradenství (nebo také zprostředkování znalosti) třetími osobami (např. služby daňových poradců). (zdroje: BMWi, [www.existenzgruender.de](http://www.existenzgruender.de), [www.jobcenter-ge.de/](http://www.jobcenter-ge.de/)).

# PODNIKATELSKÉ FINANCOVÁNÍ

## GRW – společný úkol „zlepšení regionální ekonomické struktury“

Cílovou skupinou tohoto podpůrného programu jsou živnostenské podniky a podniky turistického ruchu, jejichž výrobky, popř. služby se prodávají převážně celostátně. Předpokladem pro získání příspěvku je mj. místo podnikání příslušného podniku: Místo podnikání se musí nacházet buď ve východním Německu nebo ve strukturálně slabém regionu západního Německa. Kromě toho musejí díky investičnímu záměru vzniknout nová trvalá pracovní místa nebo být zajištěna stávající pracovní místa.

zdroj: BMWi, [www.foerderdatenbank.de/](http://www.foerderdatenbank.de/))

**Dalšími podpůrnými programy jsou např:**

- German Accelerator Program  
[www.germanaccelerator.com](http://www.germanaccelerator.com)
- Junge innovative Unternehmen an internationalen Messen in Deutschland  
[www.bafa.de](http://www.bafa.de)
- Zentrales Innovationsprogramm Mittelstand (ZIM)  
[www.zim-bmwi.de](http://www.zim-bmwi.de)
- BMWi-Markterschließungsprogramm  
[www.bafa.de](http://www.bafa.de)
- WIPANO – Förderschwerpunkt Unternehmen  
[www.wipano.de](http://www.wipano.de)
- BMWi-Innovationsgutscheine (go-Inno)  
[www.bmwi-innovationsgutscheine.de](http://www.bmwi-innovationsgutscheine.de)





**K soukromým kapitálovým investorům** patří především různé banky (např. LfA Förderbank Bayern, KfW Mittelstandsbank, Sparkassen, Volks- und Raiffeisenbanken, Großbanken; viz zde: [bankenverband.de](http://bankenverband.de)) a investoři, popř. investoři rizikového kapitálu (venture capitalists)

- LfA Förderbank Bayern  
[www.lfa.de](http://www.lfa.de)
- KfW Mittelstandsbank  
[www.kfw.de](http://www.kfw.de)
- Mikrokreditfonds Deutschland  
[www.foerderdatenbank.de](http://www.foerderdatenbank.de), [www.mein-mikrokredit.de](http://www.mein-mikrokredit.de)
- Mikromezzaninfonds Deutschland  
[www.mikromezzaninfonds-deutschland.de](http://www.mikromezzaninfonds-deutschland.de)
- High-Tech Gründerfonds  
[www.high-tech-gruenderfonds.de](http://www.high-tech-gruenderfonds.de)
- Sparkassen  
[www.sparkasse.de](http://www.sparkasse.de)
- Deutsche Börse Venture Network  
<http://www.venture-network.com/dbvn-de/>
- INVEST – Zuschuss für Wagniskapital -  
[www.bafa.de](http://www.bafa.de)
- coparion  
[www.coparion.de](http://www.coparion.de)

## Skupinové financování

U skupinového financování poskytuje podniku kapitál velké množství investorů. Na online platformě si uživatelé vyberou zakladatelský projekt a podpoří ho srovnatelně malými finančními částkami. Rozlišujeme mezi crowdfundingem, crowdlendingem a crowdinvestingem.

# PODNIKATELSKÉ FINANCOVÁNÍ

## Crowdfunding

U crowdfundingu je možné podpořit všechny zajímavé podnikatelské záměry (také sociální či ekologické projekty) nezávisle na oboru internetové komunity. „Jako protihodnotu dostanou investoři tzv. Reward-based Crowdfunding nepeněžní „poděkování“. Může se jednat o zaslání hotového výrobku, který byl tímto způsobem financován a vyvinut. Může se ale také jednat o zaslání vstupenek na nějakou akci, vouchery aj.“

## Crowdlending (Lending-Based Crowdfunding)

U této formy skupinového financování zprostředkují internetové platformy půjčku začínajícímu podnikateli. Věřitelé dostávají po stanovenou dobu pevné měsíční úroky i splátky. Díky tomu je možné považovat crowdlending za alternativu bankovního úvěru, neboť zpravidla člověk nepotřebuje žádné záruky.

## Crowdinvesting

U crowdinvestingu se investoři podílejí na start-upech (zpravidla se jedná o tiché podíly) a za to získávají odpovídající podíl na zisku. Crowdinvesting je spojen s mnohem vyššími náklady.

Více informací naleznete zde: [www.existenzgruender.de](http://www.existenzgruender.de).



**|| ZAJÍMAVOSTI**

## Podnikatelský inkubátor

Podnikatelský inkubátor může být soukromá obchodní společnost nebo instituce zřízená krajem či městem jako přidružené pracoviště vysokých škol a univerzit. Pomáhá po určitou dobu (nejčastěji tři roky) vznikajícím a novým podnikům (mj. startupům) na začátku jejich podnikání s nastavením základních prvků podnikání. Poskytuje jim zázemí, odbornou pomoc a služby ve formě: školení, pronájmu kancelářských, poloprovozních či laboratorních prostor, poskytnutí kontaktů na úřady, investory, banky apod.

## Akcelerátor

Akcelerátory (startup accelerators) se zabývají činnostmi, které podporují aktivity orientované na poskytnutí poradenství začínajícím malým a středním podnikům při překonání nedostatku praxe a finančních zdrojů pro účinný průnik na nové technologické trhy. Akcelerátory poskytují poradenské služby v oblasti daňové, účetní, ochrany duševního vlastnictví a podpory produktu. Začínající podnikatelé se v akcelerátorech mohou seznámit s odborníky z praxe, získat rady odborníků, díky kterým budou schopní překonat prvotní problém a budou schopni uspišit jejich podnikatelský rozvoj.

## Vybrané instituce podporující startupy v Jihočeském kraji

### REGIONÁLNÍ AGRÁRNÍ KOMORA JIHOČESKÉHO KRAJE

Sdružuje sedm okresních agrárních komor JK a jejich prostřednictvím zajišťuje FO a PO podnikající v oblasti zemědělství, lesnictví, rybářství a potravinářství na území JK.

web: [www.rakjk.cz](http://www.rakjk.cz)

e-mail: [oakcb@rakjk.cz](mailto:oakcb@rakjk.cz)



## CZECHINVEST

Státní příspěvková organizace pro podporu podnikání podřízená MPO ČR. Dojednává do ČR tuzemské a zahraniční investice z oblasti výroby, strategických služeb a technologických center.

web: [www.czechinvest.org](http://www.czechinvest.org)

e-mail: [info@czechinvest.org](mailto:info@czechinvest.org)

## AGENTURA PRO PODNIKÁNÍ A INOVACE

Agentura pro podnikání a inovace je státní příspěvková organizace podřízená MPO ČR. Plní roli zprostředkujícího subjektu pro dotační programy Operačního programu Podnikání a inovace pro konkuren-ceschopnost.

web: [www.agentura-api.org](http://www.agentura-api.org)

e-mail: [info@agentura-api.org](mailto:info@agentura-api.org)

## JIHOČESKÁ HOSPODÁŘSKÁ KOMORA

Hlavním posláním JHK je podpora rozvoje podnikatelského prostředí a prosazování zájmů podnikatelů. Shromažďuje a poskytuje informace pro podnikatele v oblasti vytváření neformálních obchodních kontaktů.

web: <http://www.jhk.cz/>

e-mail: [info@jhk.cz](mailto:info@jhk.cz)

## JIHOČESKÁ AGENTURA PRO PODPORU INOVAČNÍHO PODNIKÁNÍ, O.P.S.

Podporuje rozvoj inovací v JK. Poskytuje poradenství a informační služby, provozuje I. Etapu Jihočeského vědeckotechnického parku.

web: <http://www.jaip.cz/>

e-mail: [info@jaip.cz](mailto:info@jaip.cz)



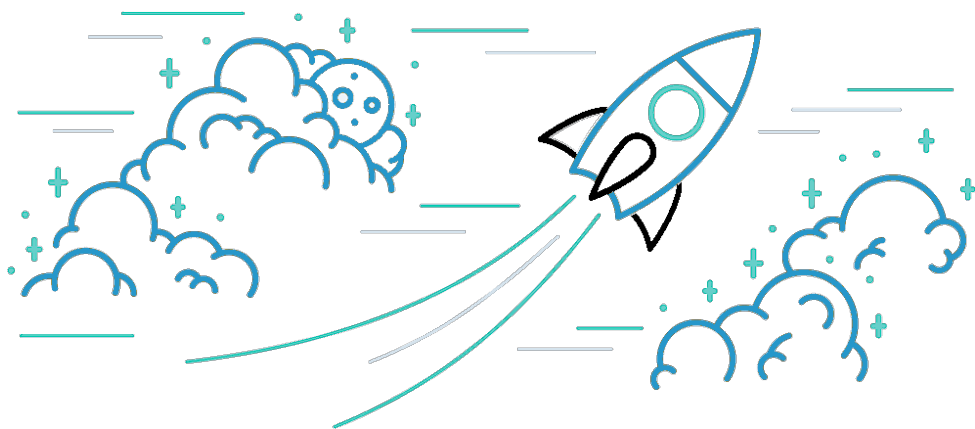
## Festivally

Startup Festival je určen pro lidi, kteří mají zájem se něco o startupech dozvědět, chtějí se inspirovat nebo si chtějí pouze rozšířit své znalosti. Během festivalu se návštěvník může něco nového dozvědět jak od malých, tak velkých startupových firem, dokonce se může stát členem startupové společnosti. Na druhou stranu startupové společnosti mohou prezentovat svůj produkt / službu před správnou cílovou skupinou a díky tomu mohou rozšířit povědomí o svém projektu.

### Mezi hlavní cíle Startup Festivalů patří:

- Představit novinky na trhu a současná témata světa týkajícího se startupů.
- Propojit lidi, kteří se zajímají o podnikání a start-upy.
- Upozornit na možnost, že práce ve start-upech může být jako alternativa k běžnému zaměstnání.

V České republice Startup Festival pořádá například Vysoká škola ekonomická v Praze - <http://www.startupfestival.cz/>.



## Vybrané instituce podporující startupy v Bavorsku

### MAGISTRÁT MĚSTA ŘEZNA

K nejdůležitějším kontaktním místům pro začínající podnikatele patří magistrát, který zpravidla nabízí konzultace ohledně vhodných podpůrných i finančních opatření, dále také první konzultace pro začínající podnikatele. Magistrát se dále zabývá otázkami umístění živností a průmyslu, zprostředkováním kancelářských, skladovacích, laboratorních i výrobních prostor a disponuje rozsáhlým datovým materiálem ohledně příslušného místa podnikání. Kromě toho magistrát zprostředkovává různé kontakty s clusterem jako biovědy, IT bezpečnost, IT logistika, senzorka, mechatronika a automatizace, elektromobilita, energie, kulturologie a kreativní vědy či ekonomika zdravotnictví.

web: [www.regensburg.de/rathaus/](http://www.regensburg.de/rathaus/)

### PRŮMYSLOVÉ A OBCHODNÍ KOMORY (POK)

Průmyslové a obchodní komory (POK) poskytují začínajícím podnikatelům poradenství ohledně různých relevantních témat jako financování, personalistika a právo. Dále POK posuzují podnikatelské záměry za účelem dotace v oblasti živností a poskytují konzultace ohledně formality při zakládání podniku. Kromě toho se v POK konají různé zakladatelské dny a semináře pro začínající podnikatele.

web: [www.ihk.de](http://www.ihk.de)

### OKRESY

Osobní konzultace a podporu při etablování nového podniku poskytují také příslušné okresy. Informují začínající podnikatele o různých možnostech financování, pomáhají jim při vypracování business plánu a při budování sítě kontaktů.

web: [www.landkreis-regensburg.de](http://www.landkreis-regensburg.de)



## NADACE HANS LINDNER STIFTUNG

### NADACE JOHANN DANIEL LAWAETZ STIFTUNG

Různé nadace, jako např. Hans Lindner Stiftung a Johann Daniel Lawaetz Stiftung, nabízejí začínajícím podnikatelům konzultace, coaching a další vzdělávání. K nejdůležitějším základním prvkům nadace Hans Lindner Stiftung patří poradenství a coaching, další vzdělávání, vysokoškolské aktivity, podpora mládeže a regionální podpora. Kromě toho nabízí nadace Hans Lindner Stiftung mnoho workshopů a interních seminářů pro začínající podnikatele i nástupce. Také nadace Johann Daniel Lawaetz Stiftung nabízí mnoho jednodenních seminářů, poradenské i coachingové služby k tématu založení podniku. V tomto případě se nadace soustředí na poradenství začínajícím podnikatelům bez výdělku (před založením podniku i po něm).

web: <https://www.hans-lindner-stiftung.de/>

## SÍŤ NĚMECKÝCH INOVAČNÍCH CENTER

### (NETZWERK DEUTSCHER INNOVATIONSZENTREN)

Síť Německých inovačních center (spolková organizace německých inovačních, technologických a zakladatelských center i vědeckých a technologických parků) je také důležitým kontaktním místem pro inovativní startupy. K hlavním cílům organizace patří podpora technologického transferu a inovací, začínajících a rozvíjejících se podniků a další rozvoj významu a výkonnosti technologických a zakladatelských center.

web: <https://www.innovationszentren.de/>

**Další informace pro začínající podnikatele lze najít také na zakladatelských portálech a iniciativách spolkové země Bavorsko:**

Gründerland Bayern:

[www.gruenderland.bayern](http://www.gruenderland.bayern)

Hochsprung–HochschulProgramm für UnternehmensGründungen (Entrepreneurship-Netzwerk der bayerischen Hochschulen):

[www.hoch-sprung.de](http://www.hoch-sprung.de)



Gründerinitiative Mittelfranken:

[www.gruenderinitiative-mittelfranken.de](http://www.gruenderinitiative-mittelfranken.de)

BayStartUp:

[www.baystartup.de](http://www.baystartup.de)

Kromě toho poskytuje i Německý patentový úřad (Deutsches Patent- und Markenamt, DPMA) užitečné informace o vynálezech, patentech, značkách a ochranných známkách (zdroj: <https://www.dpma.de/>).

Patentový úřad je také kontaktním místem pro ceny za vynálezy a inovace (např. Německá cena budoucnosti, Evropská cena za vynálezy, Německá cena za inovace, Bavorská cena za inovace, Durynská cena za inovace či Mládež bádá).

Také finanční úřad je důležitým kontaktním místem pro začínající podnikatele, zejména ve všech otázkách zdanění. Základní informace, jako jsou termíny pro podání daňových přiznání, či různé lhůty, lze najít mj. na webové stránce finančního úřadu (zdroj: [www.finanzamt.bayern.de](http://www.finanzamt.bayern.de)).

Rovněž na portálu franšíz (zdroj: <https://www.franchiseportal.de/>) jsou popsány různé typy a podnikatelské záměry z nejrůznějších oborů (např. auto a mobilita, stavba a renovace).

Institut svobodných povolání v Norimberku (Institut für Freie Berufe, IFB), který sídlí na Univerzitě Fridricha Alexandra v Erlangenu-Norimberku, patří k největším výzkumným a poradenským institucím pro svobodná povolání v Německu (zdroj: <http://ifb.uni-erlangen.de/>).

IFB nabízí jak individuální konzultace pro začínající podnikatele, tak odborné workshopy např. pro advokáty, lékaře, podnikové konzultanty, inženýry i umělce. Kromě toho IFB přezkoumává podnikatelské koncepty a vyhotovuje různé posudky.

## Start-up-Checklist (kontrolní seznam)

Založení vlastního podniku je důležitým profesním krokem. Z tohoto důvodu je nutné si předem odpovědět na řadu otázek a vyřešit mnoho problémů. V následujícím textu jsou shrnuty hlavní kroky při založení podniku. Podrobný návod a interaktivní kontrolní seznamy od BMWi (zdroj: BMWi, <http://www.existenzgruender.de/DE/Planer-Hilfen/Checklisten-Uebersichten/inhalt.html>) nabízí podrobný přehled o zásadních krocích na cestě k samostatnému podnikání.

### A) Přezkoumání vlastního rozhodnutí

1. Disponujete potřebnými odbornými a obchodními kompetencemi?
2. Máte již odpovídající zkušenosti?
3. Podporuje Vás Vaše rodina ve Vašem rozhodnutí?
4. Jste ochotni nést a zvládat vysokou zátěž, která Vás očekává? Jste ochotni se během prvních let podnikatelské činnosti vzdát dovolené? Dovedete delegovat úkoly?
5. Proč chcete založit vlastní podnik? Jaké jsou Vaše osobní silné a slabé stránky?
6. Jak se vypořádáváte se stresem?
7. Jsou Vaše cíle reálné? Jste přesvědčeni o svém obchodním nápadu?

### B) Plánování podnikatelského záměru

1. Je Váš podnikatelský záměr kompletně zpracován?
  - i. Jaký produkt nebo jakou službu chcete uvést na trh?
  - ii. Znáte své potenciální zákazníky a jejich potřeby?
  - iii. Co je na Vašem obchodním plánu jedinečné?
  - iv. Znáte svoji potenciální konkurenci

2. Je Váš byznys plán nosný a má velký potenciál?
  - i. Jak konkrétně vypadá Váš obchodní plán?
  - ii. Jaké jsou Vaše osobní silné a slabé stránky z hlediska zakladatele podniku?
  - iii. Jak přesně vypadá Váš nový produkt či nová služba?
  - iv. Jací zákazníci tvoří Vaši cílovou skupinu?
  - v. Jaké jsou silné a slabé stránky Vaší konkurence? Jaké výhody má Váš podnikatelský záměr ve srovnání s potenciální konkurencí?
  - vi. Jaké stanoviště jste si zvolil(a) pro své budoucí podnikání? Proč? Máte již zajištěné vhodné obchodní prostory?
  - vii. S jakými dodavateli plánujete?
  - viii. Jaký personál plánujete? Kdo převezme jaké úlohy?
  - ix. Jaké vybavení obchodu potřebujete? Jak si nutné vybavení pořídíte?
  - x. Máte jednoho nebo více odbytových partnerů?
  - xi. Jakým způsobem si chcete vázat své zákazníky či odběratele?
  - xii. Jakou reklamu a jaká marketingová opatření máte v plánu? Jakým způsobem se bude trh pravděpodobně vyvíjet? Jaký servis budete poskytovat?
  - xiii. Jakou chcete zvolit právní formu podniku?
  - xiv. Kdo bude podnik řídit (např. při týmovém založení)?
  - xv. Jaký potenciál má Váš podnikatelský záměr? Na čem může ztroskotat? Jakým způsobem by měl management reagovat na případný hospodářský neúspěch?
  - xvi. Jak vysoká je vaše kapitálová potřeba? Pomocí jakých finančních zdrojů chcete tuto potřebu pokrýt?

3. Zhotovení finančního plánu
  - i. Jaký startovní kapitál potřebujete pro svůj podnikatelský záměr?
  - ii. S jakými příjmy počítáte? Vyplatí se Vám vůbec založit vlastní podnik?
  - iii. Jak můžete založení podniku financovat (např. dotace, soukromé zdroje, úvěry)? Jak můžete přesvědčit potenciální poskytovatele kapitálu o svém podnikatelském záměru?
  - iv. Jak vypadá Vaše prognóza finančních zdrojů?
  
4. Formální záležitosti založení podniku
  - i. Potřebujete pro svůj podnikatelský záměr určitá úřední povolení?
  - ii. Vyřešili jste již veškeré záležitosti na finančním úřadě?
  - iii. Pojistili jste se vůči případnému riziku ve Vašem podnikání?



Vysoká škola technická a ekonomická v Českých Budějovicích  
a Ostbayerische Technische Hochschule Regensburg neodpovídají  
za škodu vzniklou v souvislosti s poskytnutými informacemi  
a objektivně nemůžou převzít odpovědnost za naprostou  
správnost, úplnost a aktuálnost jimi poskytovaných informací.